

定远县国土空间总体规划

2021-2035年

公示草案





前言

定远，一座衢通九省的枢纽之城，一座历史悠久的人文之城，一座物产丰饶的产业之城。

建立国土空间规划体系并监督实施是党中央全面贯彻生态文明建设的重大国策。《定远县国土空间总体规划（2021-2035年）》（以下简称《规划》）是定远县为实现“两个一百年”奋斗目标制定的空间发展蓝图和战略部署，是城市落实新发展理念，实施高效能空间治理，促进高质量发展和高品质生活的空间政策，是县域国土空间保护、开发、利用、修复和指导各类建设的行动纲领，具有综合性、战略性、协调性、基础性和约束性。

新阶段，新理念，新格局。近年来，定远县深入贯彻党中央国务院、安徽省委省政府和滁州市委市政府战略部署，以习近平新时代中国特色社会主义思想为指引，紧紧围绕如期全面建成小康社会的总体目标，以“552”战略目标为工作重点，牢固树立新发展理念，坚持高质量发展，深化供给侧结构性改革。在空间上统筹发展与安全，开发和保护，构建生态空间水清林绿、生活空间友好宜居、生产空间集约高效，安全和谐、富有竞争力和可持续性的国土空间新格局。

目录

01	总则	1
02	科学制定目标战略	5
03	优化全域总体格局	9
04	严守农业空间稳定	13
05	筑牢山河生态屏障	17
06	促进城乡宜居适度	21
07	彰显江淮特色魅力	24
08	建设安全韧性城市	28
09	推动城区提质增效	31
10	保障规划实施传导	35

01

总则

指导思想

规划原则

规划期限与范围

1.1 指导思想

以习近平新时代中国特色社会主义思想为指导，认真贯彻落实习近平总书记关于安徽工作“一体化和高质量”的重要指示精神，落实《全国国土空间规划纲要》、《安徽省国土空间规划（2021-2035年）》和《滁州市国土空间总体规划（2021-2035年）》的要求，全面推进国土空间治理体系和治理能力现代化，推动建设“五个新定远”，为新时代全面建成社会主义现代化强市提供空间引领和保障。



1.2 规划原则

底线思维，绿色发展

在“双评价”基础上，优先划定禁止开发建设的空间范围，严格落实上级规划的管控要求和约束性指标，严守生态安全、国土安全、粮食安全和历史文化保护底线，推动形成绿色发展方式和生活方式。



以人为本，品质提升

坚持以人民为中心，优化国土空间功能和布局，统筹生产、生活、生态空间，增加开敞空间和公共活动空间，改善人居环境，实现高质量发展、高品质生活，把群众满意度作为衡量规划水平的标准。



区域协同，城乡统筹

落实区域协调发展战略和主体功能区战略，将各类空间规划融合为统一的国土空间规划，实现城乡空间规划全域覆盖、全要素管控，形成主体功能约束有效、国土开发有序的空间发展格局。



文化传承，彰显特色

坚定文化自信，延续历史文脉，深入挖掘定远“红色、绿色、白色”多元文化资源，创新地域文化发展，形成风貌突出、品质宜居、具有地方特色的文化强县。



因地制宜，创新发展

坚持因地制宜，合理布局建设用地，保护耕地和基本农田，建设长三角绿色农产品供应基地。以创新创业为引领，大力实施工业强县战略，将定远打造为长三角高质量承接产业转移优选地。



多方参与，科学决策

坚持“开门编规划”，强化规划全过程公众参与，不断完善公众参与制度，建立专家咨询机制，发挥不同领域专家的作用，提高规划科学决策水平。

1.3 规划范围与期限



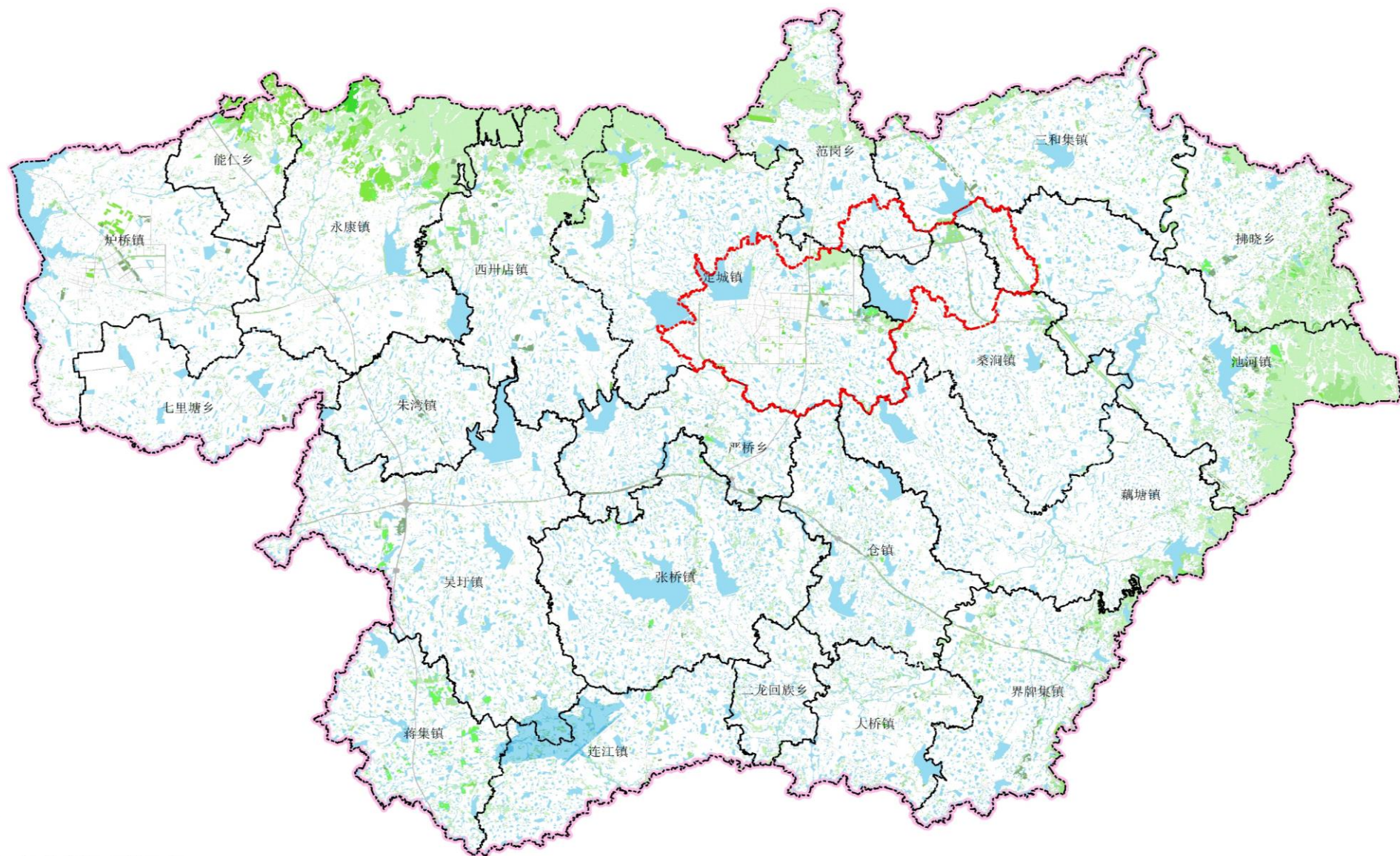
规划范围

规划范围：包括县域和中心城区两个层次
县域范围：总面积3001.78 平方公里
中心城区范围：总面积148.84 平方公里



规划期限

规划基期年：2020年
规划目标年：2035年
远景展望年：至2050年



图例
 - - - 中心城区范围
 - - - 乡镇边界

县域规划范围图

02

科学制定目标战略

规划目标
城市性质
总体战略

2.1 规划目标

2035年

与全省全县同步基本实现社会主义现代化

- 淮河流域定远段生态系统质量和稳定性进一步提升
- 国土空间开发保护格局更加协调
- 国土空间治理体系和治理能力更加现代化，五个新定远全方位呈现

2025年

国土空间开发保护格局更加协调

- 耕地和基本农田保护水平不断提升，农业基础地位得到巩固
- 生态治理能力显著提升，池河窑河流域生态环境显著改善
- 城乡人居环境品质明显提升，基础设施、产业布局、公共服务等一体化发展格局取得关键进展



2.2 城市性质

南京合肥都市圈重要战略支点

长三角地区重要新型化工基地

国家农业科技创新先锋

宜居宜业魅力公园绿城

2.3 总体战略

► 开发保护总体战略

高效协同战略

以加速定远融入南京都市圈、合肥都市圈为目标，积极融入长三角一体化发展核心区。聚焦生态、交通、产业三方面区域协同：一是生态协同，共筑淮河流域生态安全；二是交通协同，提升与合肥、南京、淮南等周边城市通达能力；三是产业协同，打造先进制造业基地与新型化工基地。

统筹聚集战略

以“强核心、优县域”策略筹划城乡资源空间配置。“强核心”重点推动建设“一体两翼”城镇化极核，作为县域城乡融合核心空间载体，推进新型城镇化与新型工业化发展；“优县域”强调优化中心镇的配置与建设，加强城乡居民点布局，提升存量土地效率与价值。

科技兴农战略

以保障粮食安全为基础，以滁州市国家农业科技园区为空间载体，积极争创国家农业高新技术产业示范区，保障现代农业空间支撑，带动定远县“虾鹅猪菌草”五大特色产业发展，助推农业现代化与高质量发展。

蓝绿润城战略

以构建中心城区特色化空间布局为导向，以打造“宜居宜业魅力公园绿城”为目标，统筹城市周边山水林田湖草自然要素基底，强化中心城区“两湖一山，四水穿城”的城市特色，构建“揽山拥湖”的特色化空间格局。

03

优化全域总体格局

统筹划定三条控制线
落实主体功能区布局
优化全域总体格局

3.1 统筹划定三条控制线

统筹划定 耕地和永久基本农田保护红线、生态保护红线和城镇开发边界

落实耕地保护面积1789.94平方公里。确保至2035年全县永久基本农田保护面积不低于1618.15平方公里。



优先划定
耕地和永久基本农田

至2035年全县生态保护红线面积不少于84.64平方公里。



科学划定
生态保护红线

统筹划定全县城镇开发边界78.99平方公里，引导形成集约紧凑的城镇空间布局。



合理划定
城镇开发边界



3.2 优化全域总体格局

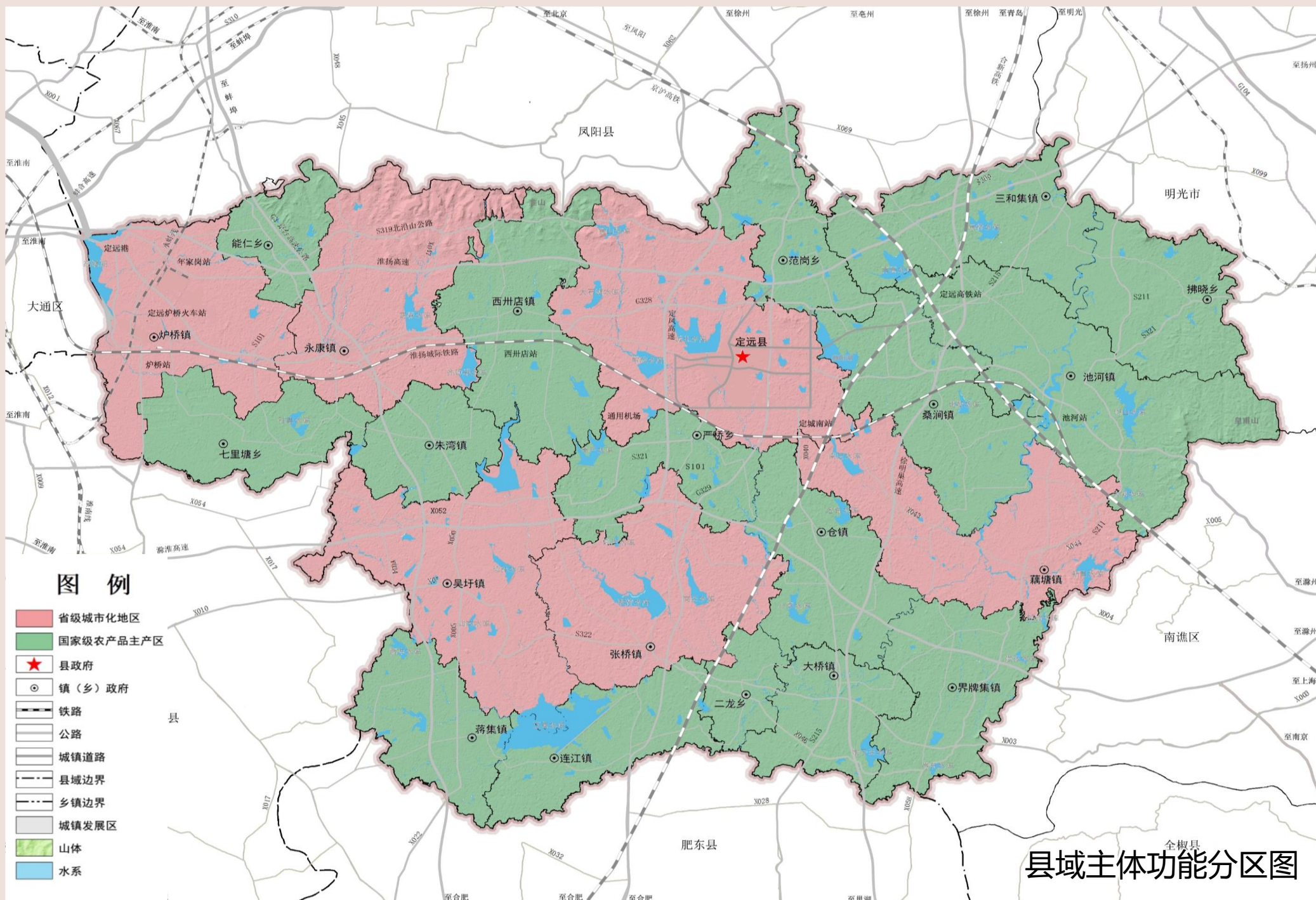
▶ 落实市级国土空间规划主体功能总体格局，实施差异化发展指引

国家级 农产品主产区

巩固农产品主产区格局，将朱湾镇、西州店镇、藕塘镇等16个乡镇纳入国家级农产品主产区。

省级 城市化地区

优化城市化地区格局，将定城镇、永康镇、炉桥镇、张桥镇、藕塘镇、吴圩镇等6个乡镇纳入省级城市化地区。



3.3 落实主体功能区布局

► 构筑“一心多园，两屏一带，双核多点”国土空间开发保护总体格局

一心多园

一心：滁州国家农业高新技术产业示范区

多园：围绕“虾鹅猪菌草”的多个现代农业产业园区

两屏一带

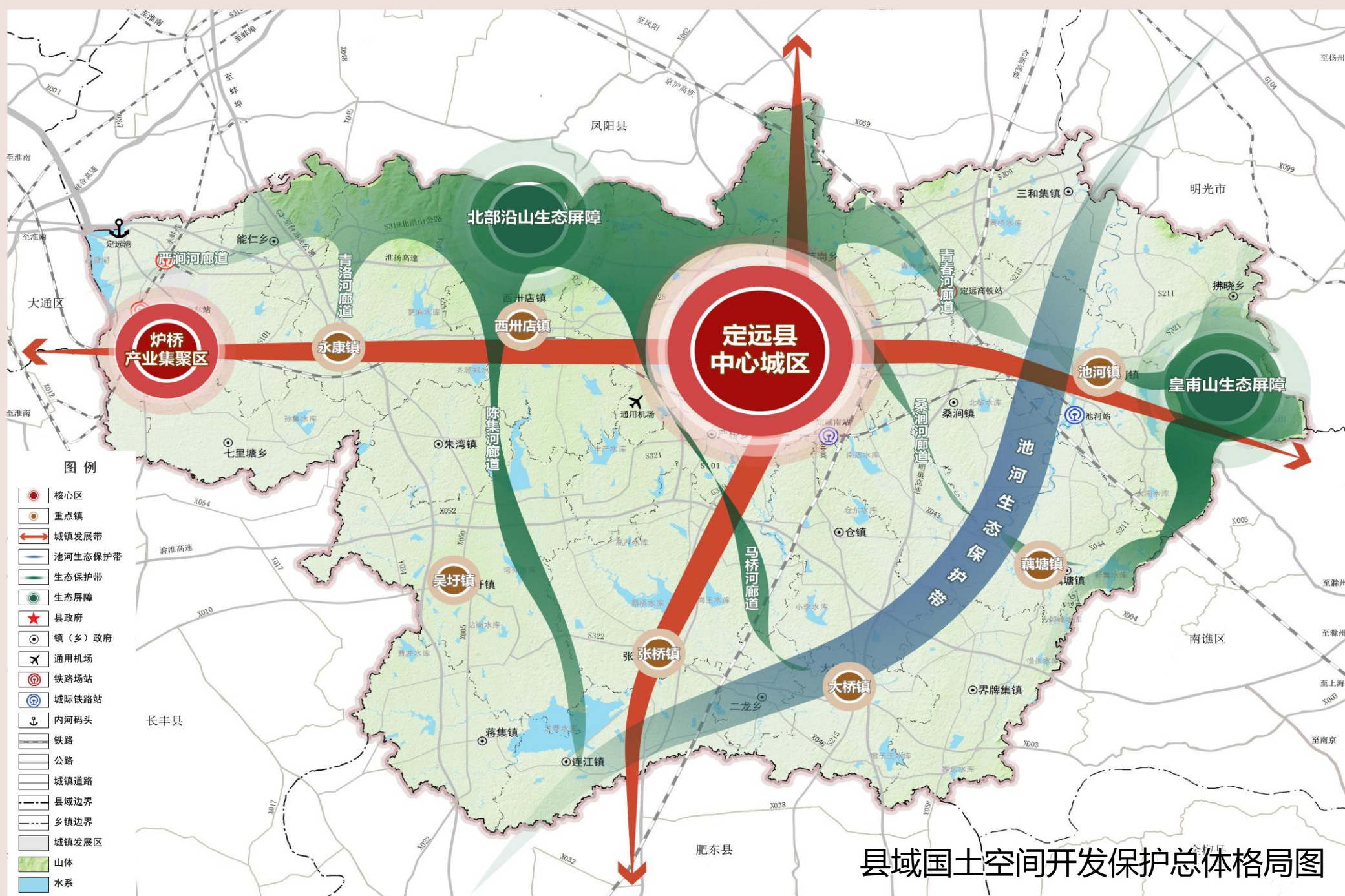
两屏：凤阳山生态屏障、皇甫山生态屏障

一带：以池河为核心的流域生态保护带

双核多点

双核：定远县中心城区、炉桥产业集聚区

多点：永康镇、张桥镇等多个县域中心镇



04

严守农业空间稳定

优化农业空间布局

实施耕地“三位一体”保护

优化乡村空间布局

开展农村土地综合整治

4.1 优化农业空间布局

► 构建“一心多基地”的农业空间格局

彰显江淮地区资源环境特色
支撑定远县建设淮河生态经济带现代农业示范区



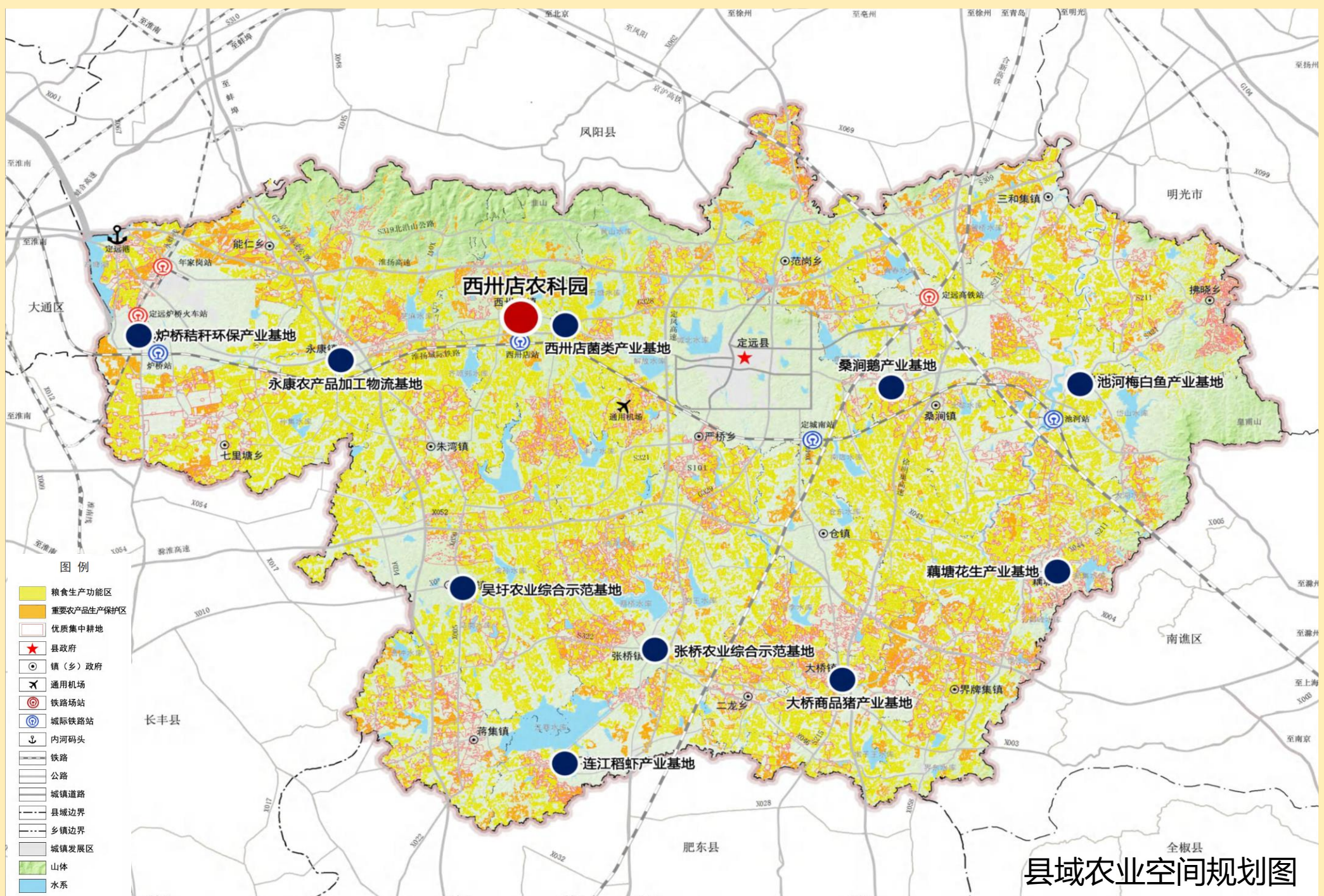
一心

以滁州国家农业高新技术产业示范区（申创）为核心，聚焦江淮分水岭节水农业、科技育种、农业循环化等现代农业科技，带动全县农业现代化发展。



多基地

依托定远县“虾鹅猪菌草”五大特色产业基础，保障藕塘镇、连江镇、吴圩镇等十个现代农业产业基地。

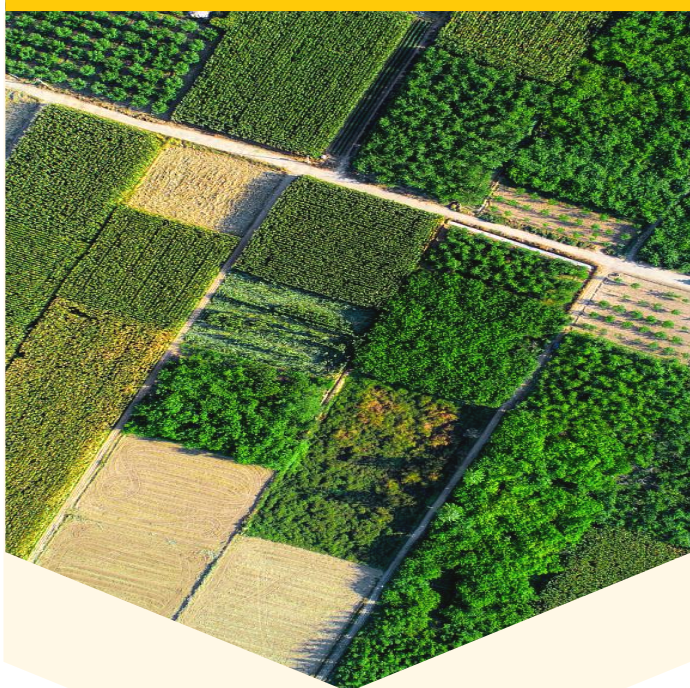


4.2 实施耕地“三位一体”保护

▶ 落实国家“藏粮于地、藏粮于技”战略

全方位夯实粮食安全根基，
实行“数量、质量、生态”三位一体的耕地资源保护策略。

严保耕地数量



提升耕地质量



改善耕地生态



4.3 完善乡村空间布局

▶ 优化村庄布局

按照“聚、融、保、撤”的思路引导乡村集约发展，优化乡村居民点布局，整体实现村庄个用地减量化。

城郊融
合类

积聚提
升类

特色保
护类

搬迁撤
并类

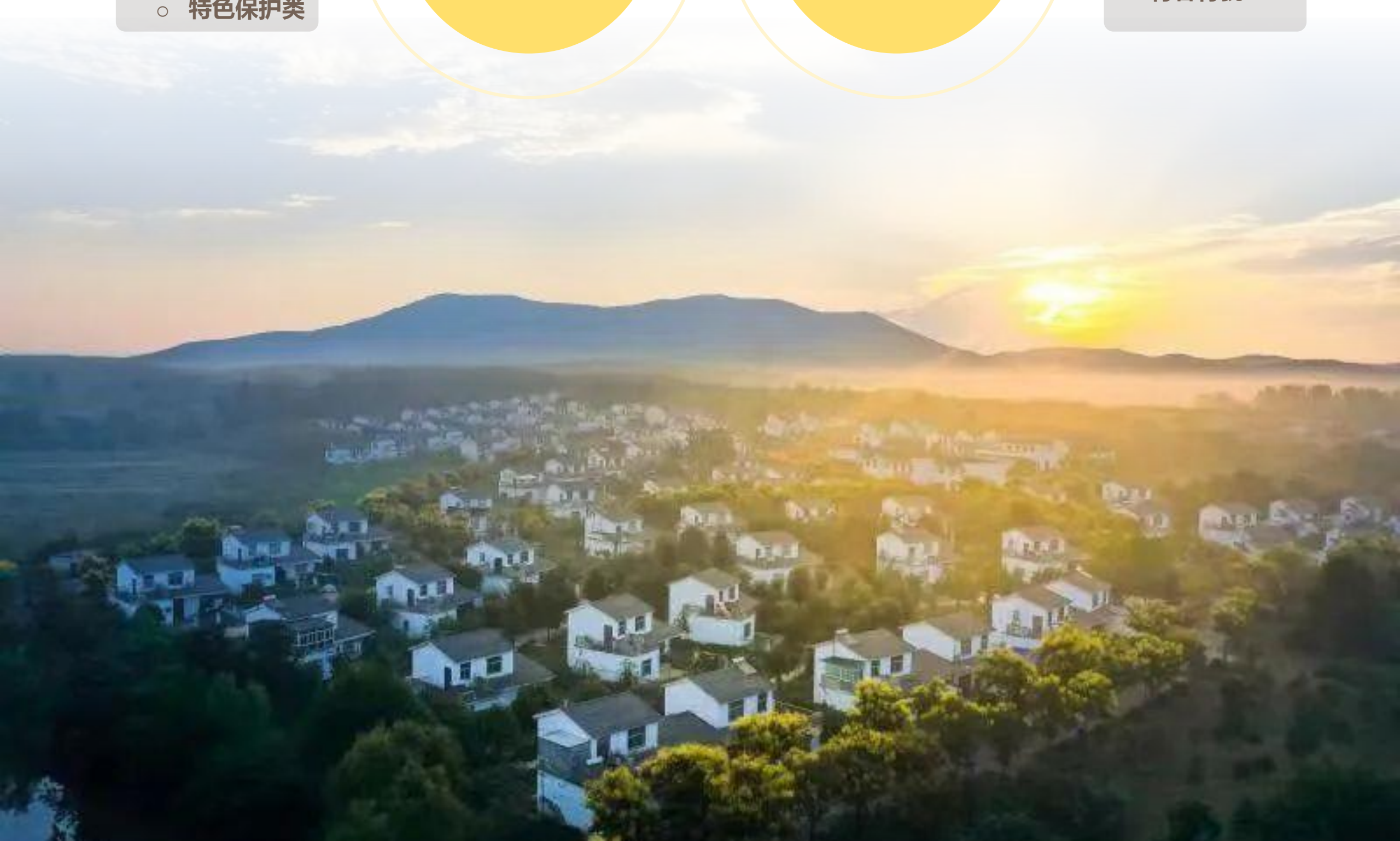
其他类

4.4 开展农村土地综合整治

▶ 开展农用地整治



▶ 加强村庄建设用地整治





05

筑牢山河生态屏障

优化生态空间布局
建立自然保护地体系
保护利用自然资源
系统推进生态修复

5.1 优化生态空间布局

构建“两屏一带，多廊多块”的生态空间格局

生态屏障

01

强化对凤阳山、皇甫山生态屏障建设，加强两山沿线水土流失治理与矿山整治修复，保护流域源头水生态安全。



两屏



一带

02

生态发展带

强化池河流域水环境整治及修复，保障淮河流域水生态安全。

生态绿廊

03

强化窑河、陈集河、马桥河、青洛河等池河、窑河流域干支流生态防护廊道，重点推动水环境生态修复治理。



多廊

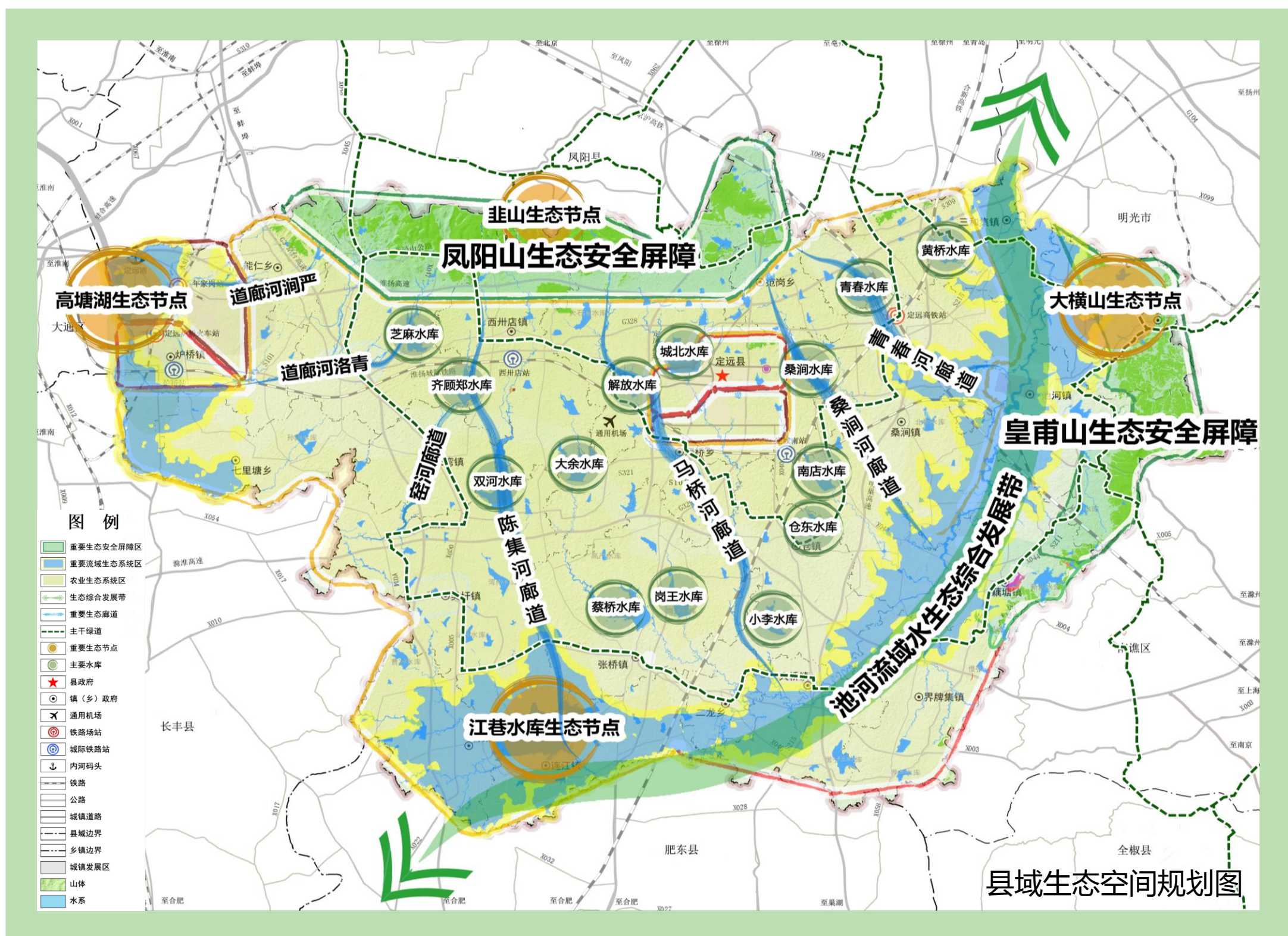


多块

04

生态斑块

强化大横山、韭山自然保护地，蔡桥水库、芝麻水库、青春水库等水源保护地，江巷水库、高塘湖等重要生态节点的保护。



5.2 建立自然保护地体系

全县共规划3处自然保护地，总面积2.79平方公里。

省级自然保护区1处，自然公园2处。

5.3 保护利用自然资源

着力提升生态系统多样性、稳定性、持续性，
统筹“山、水、林、湖、矿”各类自然资源要素。



5.4 系统推进生态修复

► 分区分类实施生态修复

加快实施重要生态系统保护和修复重大工程

推进山水林田湖草一体化治理



水环境生态
修复

加强池河流域、马桥
河流域等重点区水环
境、水生态修复。



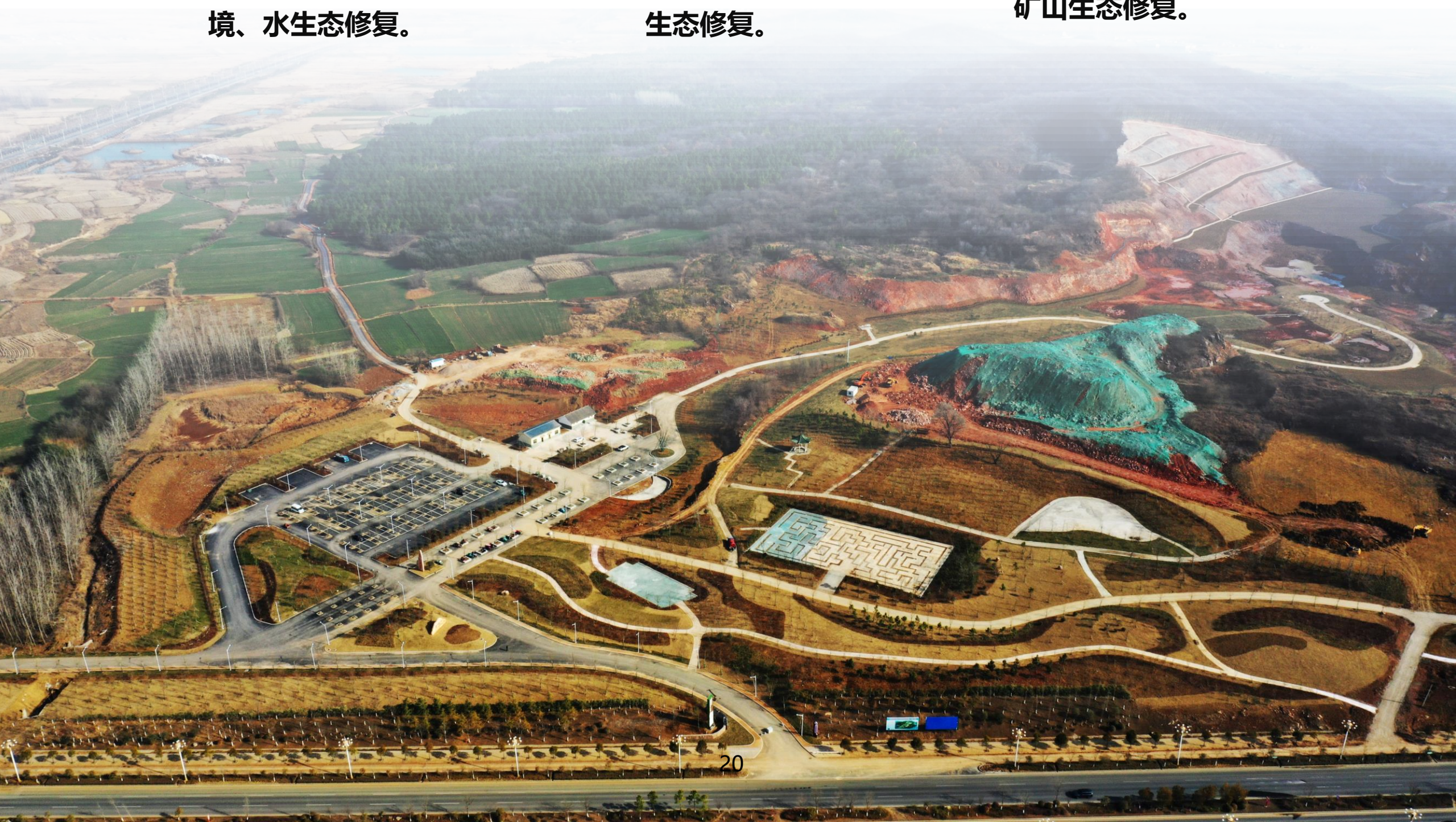
水土流失生
态修复

加强凤阳山-皇甫山水
土流失区重点预防区
生态修复。



矿山生态
修复

加强北沿山片区废弃
矿山生态修复。





06

促进城乡宜居适度

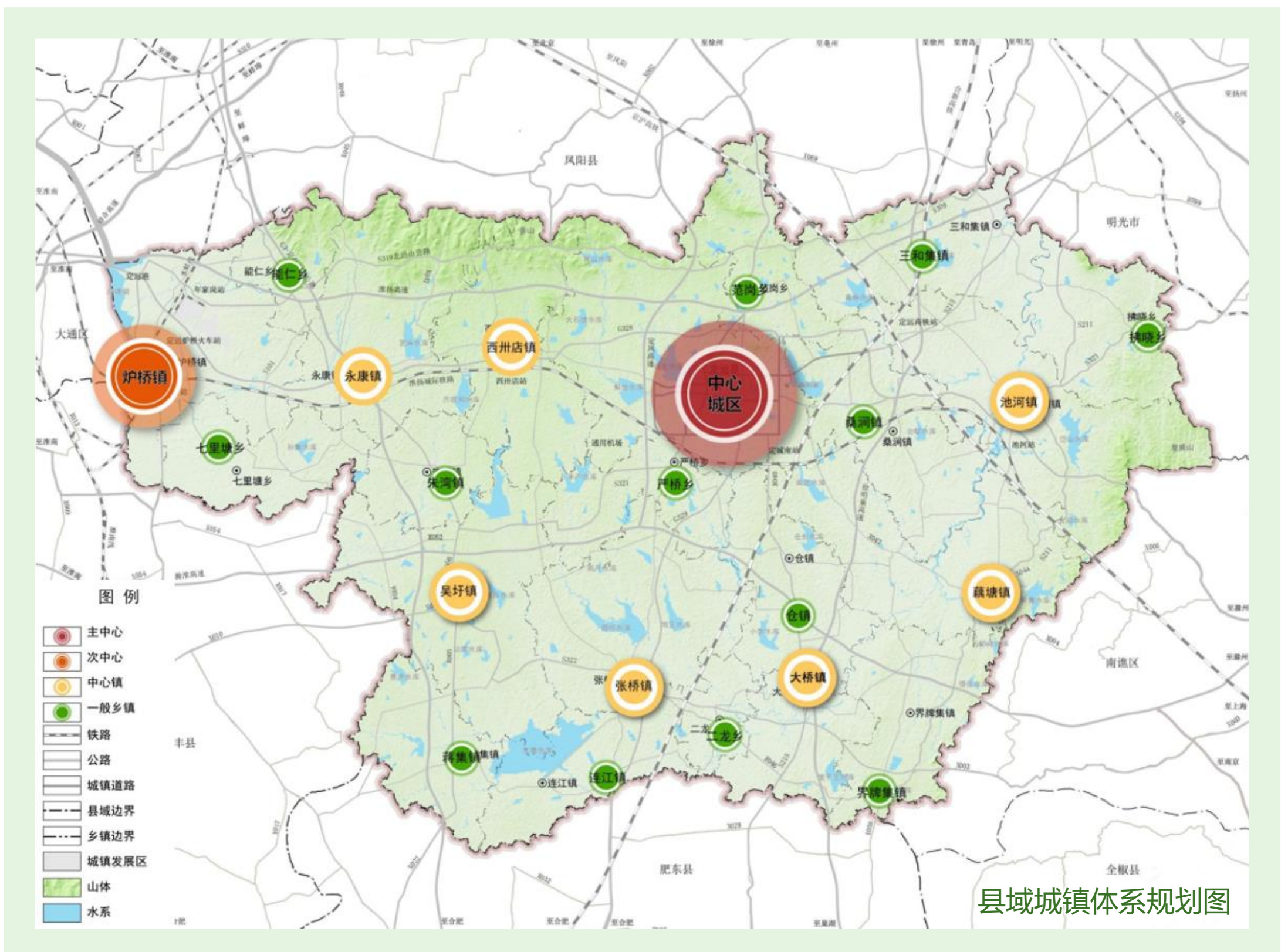
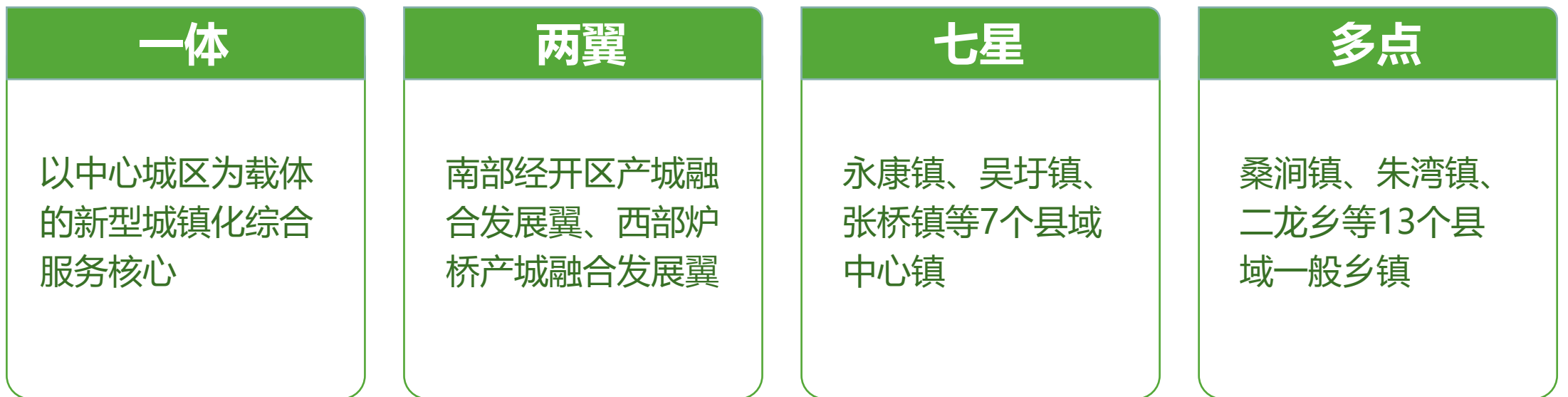
优化城镇空间布局

优化城乡公共服务设施配置

优化产业空间布局

6.1 优化城镇空间布局

► 构建“一体两翼，七星多点”的城镇空间格局



6.2 优化城乡公共服务设施配置

城乡公共服务设施按照“县级中心-县级次中心-镇级中心-乡级中心-社区（村）”配置教育、医疗、体育、文化、社会福利设施等设施，构建“1+1+14+6+N”公共服务体系。

以社区生活圈为单位补齐学校、养老院、医院等基础型公服设施短板，加强优质公共文化设施供给。



6.3 优化产业空间布局

► 构建“一区三园”的县域产业空间布局

一区



三园





07

彰显江淮特色魅力

强化历史文化体系保护
塑造江淮魅力城乡风貌
拓展全域旅游魅力空间

7.1 强化历史文化体系保护

► 提炼展现定远特质的五大历史文化价值



秦汉典故之乡



宋明将相故里



近现代水利代表



皖东民俗缩影



鄂豫皖革命故地

► 构建多层次、要素全囊括、空间全覆盖的历史文化保护体系

重点完善历史文化名镇、传统村落、文保单位、历史建筑、非物质文化遗产等历史文化资源要素保护，划定全域历史文化保护线。其中：

1处 历史文化名镇

炉桥省级历史文化名镇（申创）

1处 传统村落

黄圩村国家级传统村落（申创）

41处 县级以上重点文保单位

13处 历史建筑

81项 非物质文化遗产

7.2 塑造江淮魅力城乡风貌

► 塑造“将相名邦、山水绿城”的魅力风貌意向

系统保护和活化利用金山滴水寺、炉桥古镇、黄圩古村等历史文化资源，彰显定远“将相名邦、红色故里”的人文意向。依托“山、水、林、田、村、城”互动交织的景观格局，促进自然景观和城乡景观和谐共生，展现皖东地区丰畴沃野的大美意向。

► 构建“一廊一核、双带五区”的县域魅力空间体系



一廊： 北沿山风景绿廊



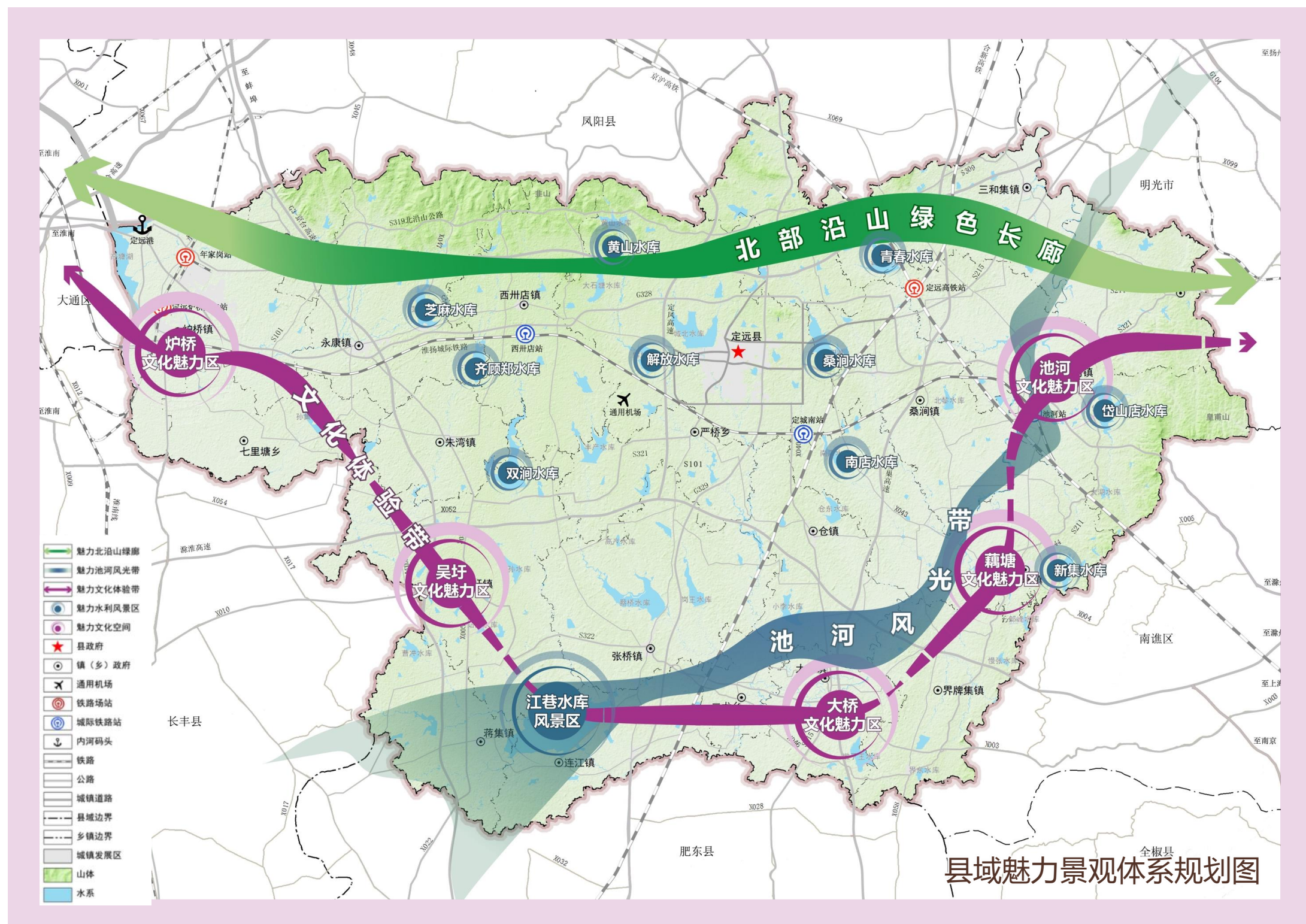
一核： 江巷水库风景绿核



双带： 池河魅力风光带
南部魅力文化体验带



五区： 炉桥文化魅力区、吴圩文化魅力区、大桥文化魅力区、藕塘文化魅力区、池河文化魅力区



7.3 拓展全域旅游魅力空间

► 构建“一核一廊、双环六区”的全域旅游空间格局

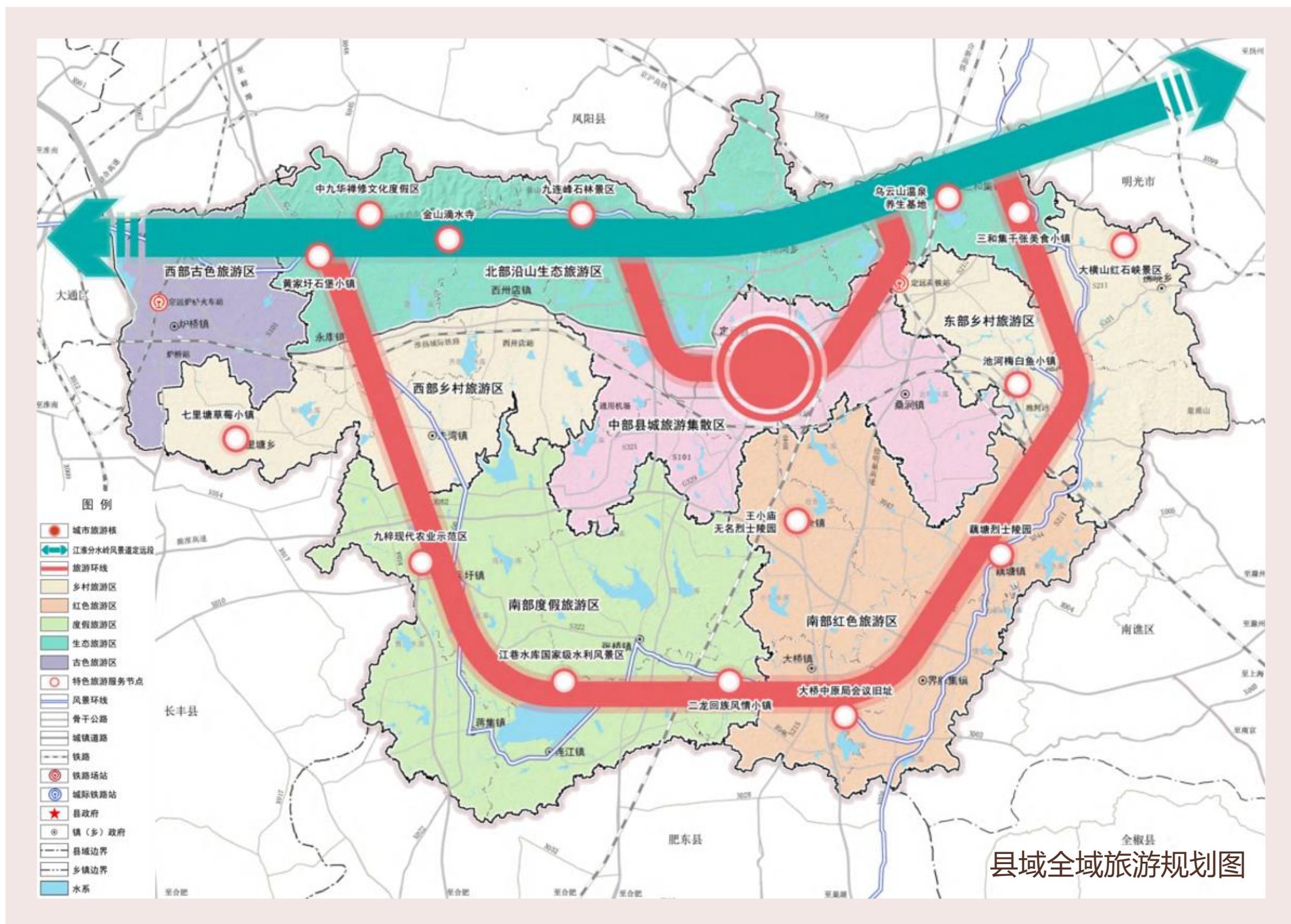
一核一廊

定城魅力旅游核心
滁州江淮分水岭国家风景道



双环六区

环城游憩环和文化体验环
全域六个旅游服务集中区





08

建设安全韧性城市

构建现代化综合交通体系
健全防灾减灾能力
提高城市综合防灾能力

8.1 构建现代化综合交通体系

► 构建现代化综合交通体系

航空水运

预留通用航空用地，谋划通用航空在应急救援、抢险救灾、教育训练等领域的应用覆盖。建设“窑河-高塘湖”复航航道工程，推进炉桥定远港建设。

铁路通道

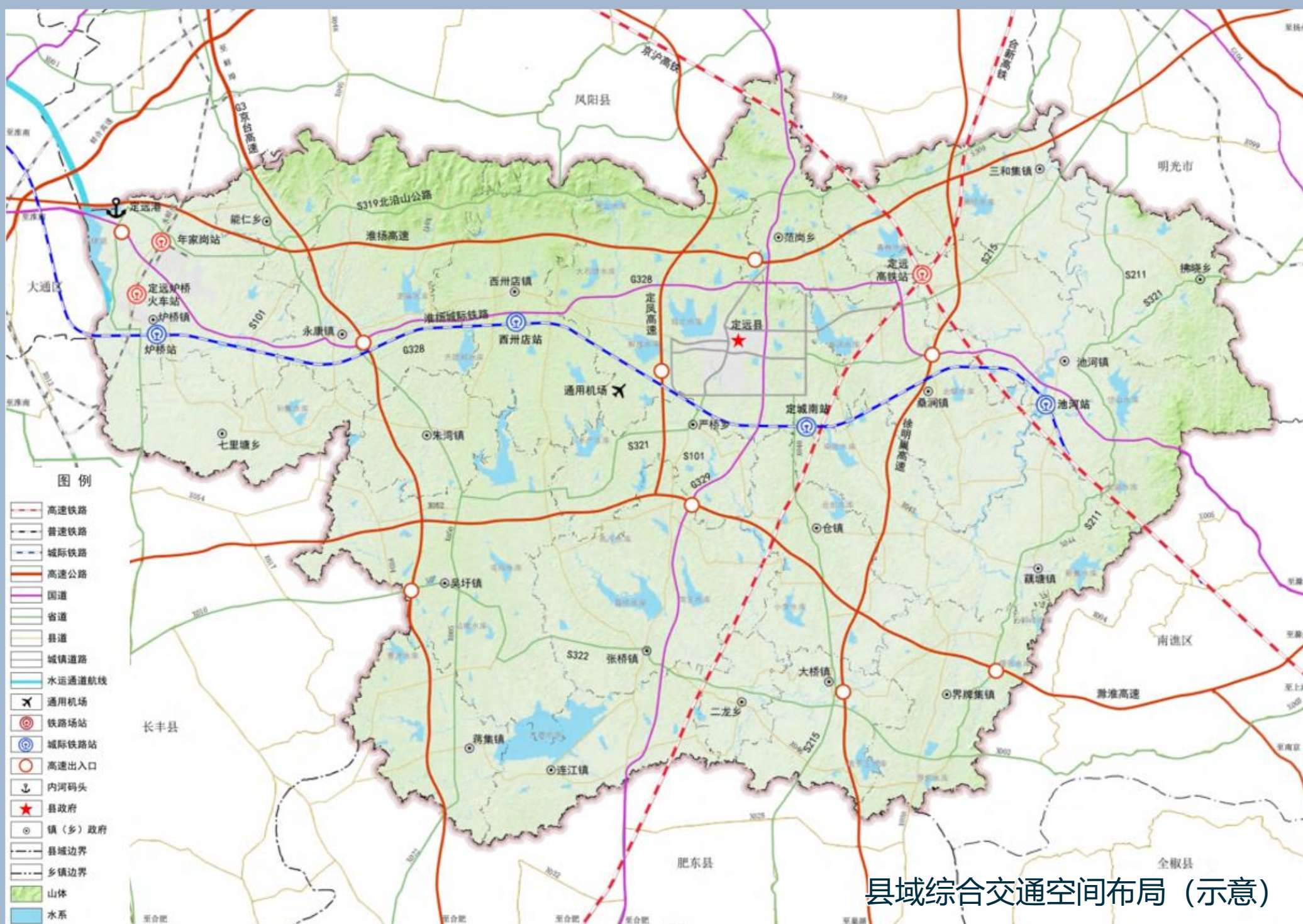
构建“211”铁路交通体系，“2”为京沪高铁与合新高铁，“1”为淮天扬城际铁路，“1”为水蚌铁路。

高速公路

构建“两横三纵”的高速公路体系，两横分别为滁淮高速、淮扬高速；三纵分别为京台高速、徐明巢高速和定凤高速。

国省干道

构建“两国道六省道”的国省干线体系。两国道分别为G328和G329，六省道分别为S101、S211、S215、S319、S321、S322。



8.2 健全防灾减灾能力

构筑应急保障空间体系

构筑安全、可靠、高效的疏散救援通道和平战结合的应急救援避难场所体系。人均有效应急避护面积达到2.5平方米以上。

完善危化品企业及设施布局

划定土地规划安全控制线，并设定安全防护距离不小于500米。危化品企业及设施逐步向控制线内集中。控制线外现状危险化学品企业应逐步搬迁并不再批准新建危化类项目。

提高城市综合防灾能力

防洪排涝：持续推动海绵城市建设，提高降雨就地消纳利用比例。重点完善炉桥镇、三和集镇防洪排涝能力建设。

地质灾害：完善综合防治体系，划定重点治理区，全方位综合治理。

消防：构建覆盖城乡、职能完善、功能齐备的现代化消防体系。重点完善中心城区和炉桥镇的消防设施保障体系建设。

抗震：设防基本烈度为VII度，重要公建和生命线工程提高一级设防。

8.2 保障重大市政设施布局



An aerial photograph of a wide, multi-lane city street. The street is flanked by lush green trees and modern buildings. In the background, there are several construction cranes and more buildings under development. The sky is blue with some light clouds. The overall scene depicts a well-planned, green urban environment.

09

推动城区提质增效

优化中心城区功能结构
打造高品质社区生活圈
构建特色化城市蓝绿空间

9.1 优化中心城区功能结构

► 城市发展方向

推动实施“东进、西优、南控、北限”空间发展战略，促进人口、产业、功能的集聚发展。

► 城市空间格局

构建“两湖一山、一城四区”的城市空间格局，推动以中心城区为载体的新型城镇化建设。



两湖一山

- 城北水库、桑涧水库
- 泉坞山



一城四区

- 中心城区
- 老城片区、政务片区、城东片区、经开片区

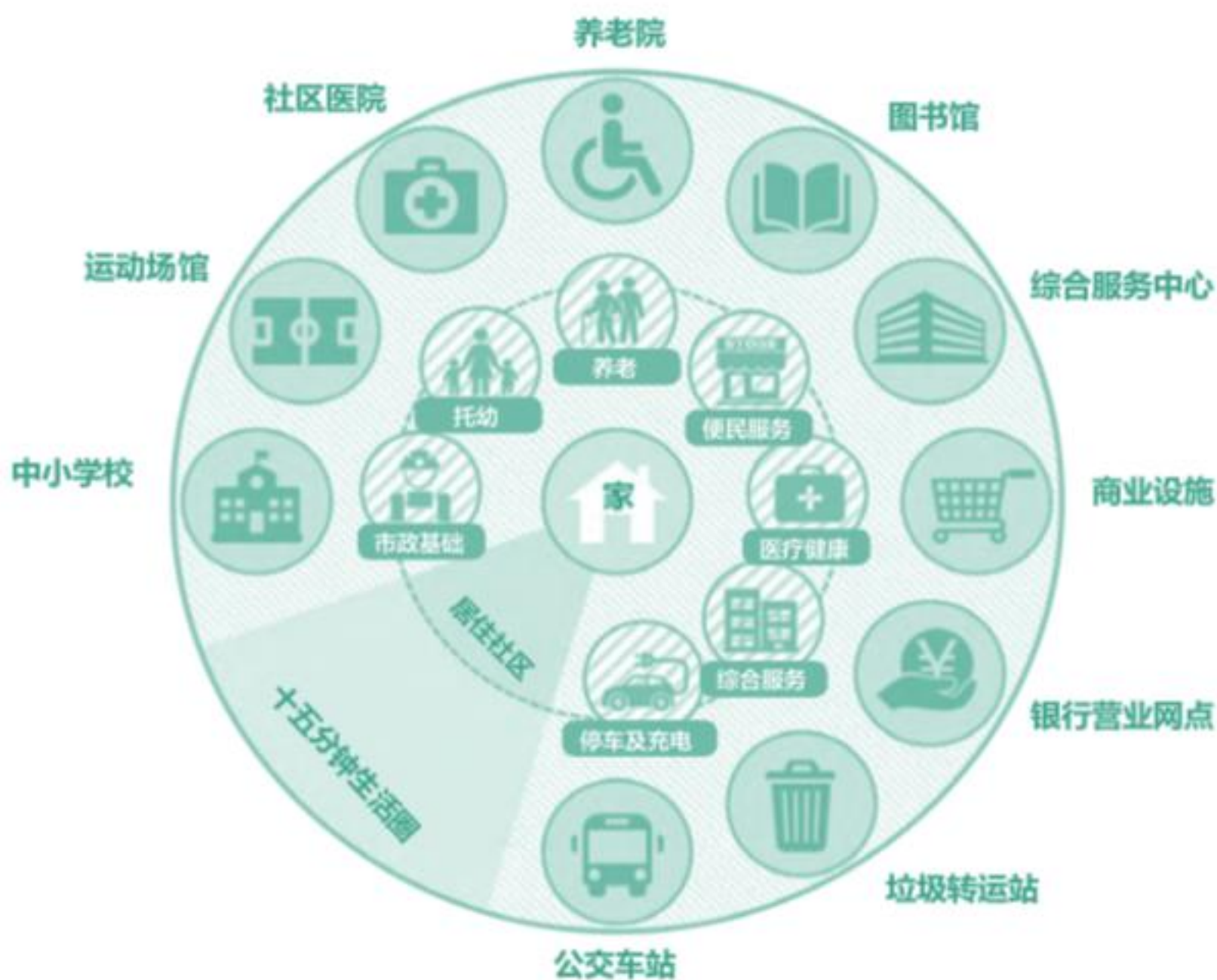


9.2 打造高品质社区生活圈

► 建设10个15分钟生活圈

按照步行可达（800-1200米）的空间范围，在中心城区建设10个15分钟社区生活圈，开展包括餐饮购物、教育医疗、文体休闲、生活服务、就业通勤等各种日常活动，打造一体化社区中心。

十五分钟生活圈服务设施配置示意图



十五分钟生活圈规模



步行时间：**15分钟**

十五分钟内步行可达各类生活服务设施



服务半径：**800-1200米**

形成尺度适宜的生活街区



常住人口：**3-10万人**

配套完善的公共服务设施



公交距离：**1站**

公交巴士1站可便捷到达

9.3 构建特色化城市蓝绿空间

▶ 打造“两湖一山、四水穿城”的魅力公园绿城

充分利用山水自然要素，构建“郊野公园-综合公园-社区公园-街头绿地”四级公园体系。重点围绕城北水库、桑涧水库、泉坞山，打造城北郊野公园带，围绕南城河、三里河、黎明河、丰收河，打造城市沿水公园绿廊。

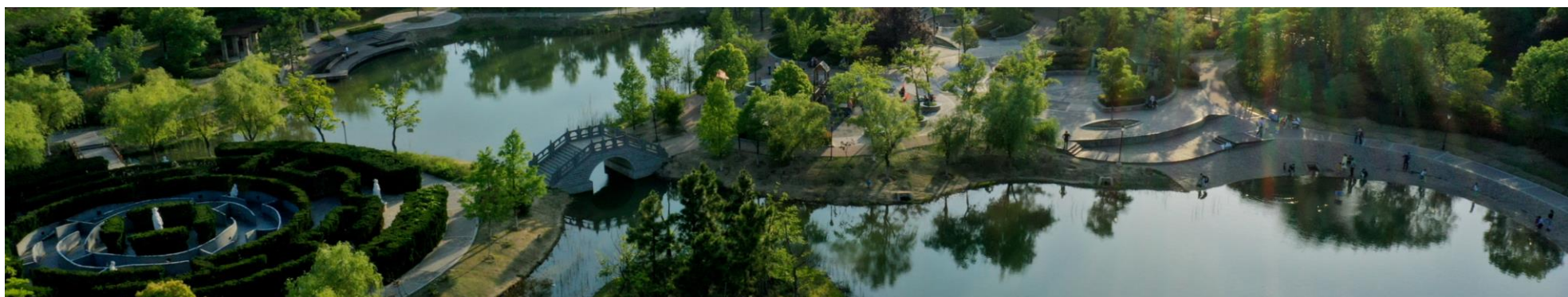
3个 郊野公园

泉坞山郊野公园、城北水库郊野公园及桑涧水库郊野公园



4个 综合公园

花园湖公园、定远中心公园、黎明湖公园及丰收公园



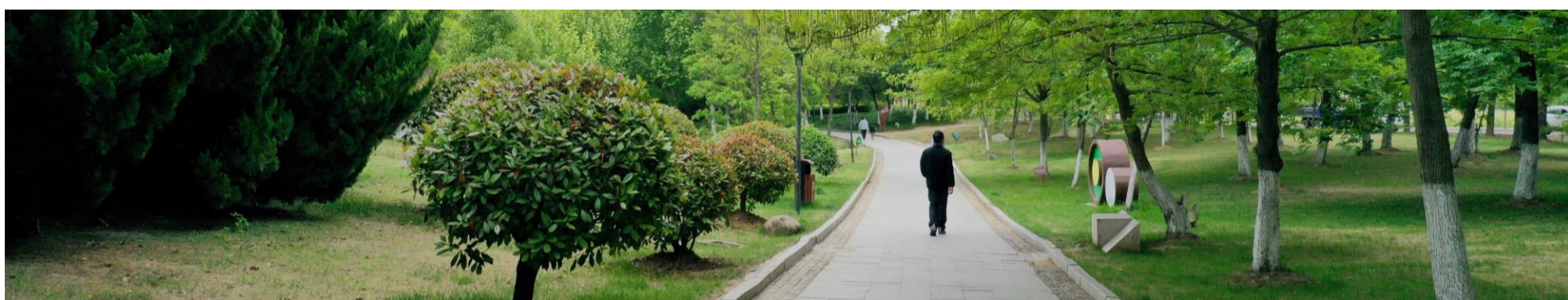
7个 社区公园

结合15分钟社区生活圈，新建社区级公园绿地



若干 街头绿地

结合5分钟社区生活圈，加强街头游园绿地建设



An aerial view of a city street during autumn. The street is lined with trees showing vibrant yellow and orange foliage. In the background, several tall buildings are visible under a clear blue sky. A red car is driving on the road in the foreground.

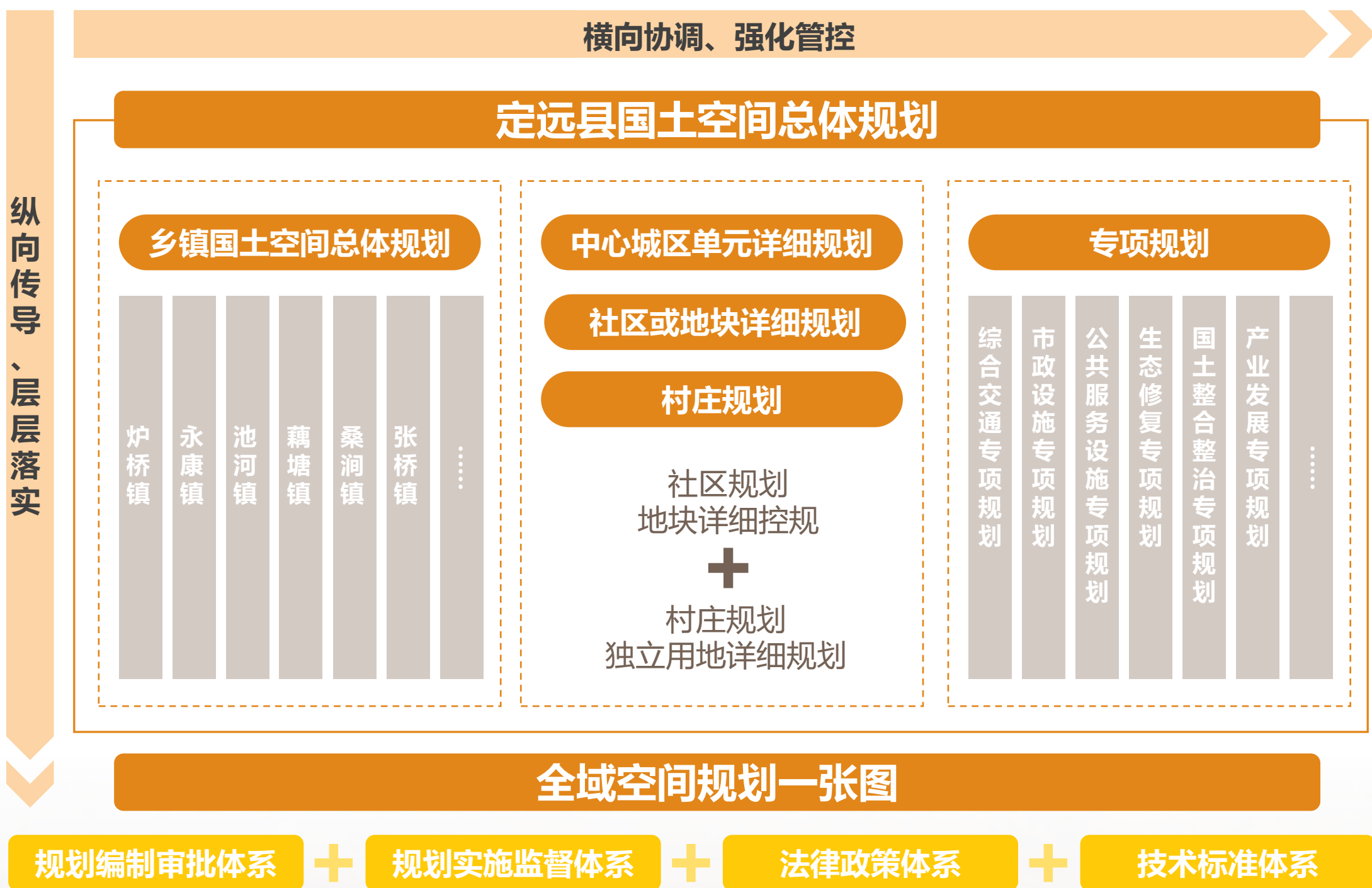
10

保障规划实施传导

规划传导
实施保障机制
近期行动计划

10.1 规划传导

▶ 建立定远县国土空间规划体系



10.2 实施保障机制



10.3 近期行动计划



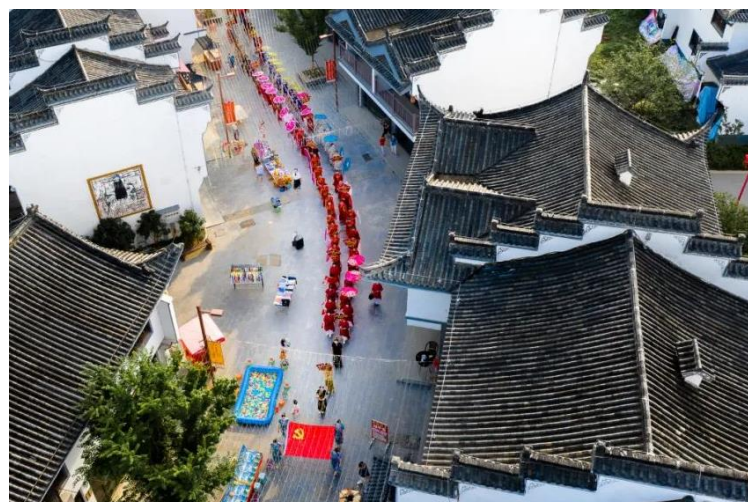
交通互联

水利设施

韧性城市

国土整治

生态修复



文化彰显

园区建设



定远县国土空间总体规划（2021-2035年）

（公示草案）社会公示

一、公示时间

2023年3月20日-2023年4月18日，公示期30天

二、公示网址

定远县人民政府网站：<https://www.dingyuan.gov.cn/>

三、意见反馈方式

社会各界可通过邮寄或发送电子邮件方式提出意见建议

通讯地址：定远县长征东路定远县自然资源和规划局国土空间规划股

电子邮箱：172986640@qq.com

邮件标题或信封封面请标注“定远县国土空间总体规划意见建议”